

Spielbank Großfrankfurt

Habt ihr Euch eigentlich schon mal Gedanken darüber gemacht, wie viel Kohle man in einem gehobenen Casino an einem guten Wochenende gewinnen könnte ? Und jetzt vergleiche diese Summe mit den paar Kröten, die nach Abzug Deiner Auslagen nach eine durchschnittlichen Run übrigbleiben. Über die Verwahrung und Sicherung der Bargeldreserven lässt sich über die Matrix leider so gut wie nichts herausfinden. Ich gehe davon aus, das diese Daten ebenso wie die Zugangs- und Überwachungssysteme ausschließlich in einem privaten LTG vorliegen. Da das Casino in Bad Homburg liegt, wird die Zufahrt und vor allem die Flucht problematisch.

Der Geschäftsführer Marcel Kost ist als verantwortungsvoller Vorgesetzter jeden Abend pünktlich ab 19.00 im Hause und folgt einer strengen Routine, bei der er sich persönlich über die aktuellen Vorkommnisse in Kenntnis setzt. Punkt 19:30 generiert er in seinem Büro den tagesfrischen Zugangscode für den Tresorraum, der den beiden verantwortlichen Mitarbeitern in Form einer Passkarte ausgehändigt wird. Um Geldreserven aus bzw. in den Tresorraum zu transportieren ist zusätzlich zu dem auf der Karte gespeicherten Code noch der Daumenabdruck des für diesen Abend im Dienstplan stehenden Mitarbeiters erforderlich. Um das Geld unbeschadet zu transportieren, muss der Farbsicherungsmechanismus durch die Mitarbeiter der angrenzenden technischen Sicherheit deaktiviert werden. Andernfalls werden bei Abkopplung des Geldcontainers blutrote Farbpatronen aktiviert, deren Markierungen sich nicht wieder entfernen lassen.

Weitere Daten über die Geschichte der Spielbanken, Fachbegriffe sowie Details zur Ausschmückung der Spielsituation findest Du auf vielen Internetseiten.

Regularien

Besucher der Spielbank Großfrankfurt müssen mindestens 18 Jahre alt sein und eine gültige SIN vorlegen. Die Gäste werden gebeten, sich der eleganten Clubatmosphäre entsprechend zu kleiden.

Öffnungszeiten

Großes Spiel

von 19:30 bis ca. 03:00 Uhr, Spielbeginn 20:00 Uhr

Automatenspiel

täglich ab 17:45 Uhr bis ca. 1:45 Uhr

Geschlossen am

Karfreitag, 1. Mai, Fronleichnam, Volkstrauertag, Totensonntag, Heilig Abend, 1. Weihnachtsfeiertag

Eintrittspreise

Tageskarte EC 15,50
 Monatskarte EC 150,-
 Jahreskarte EC 600,-
 Automatenspiel EC 10,-

NSC-Werte

Wachmann

Konsti 4	Pistolen 4
Schnell 3	MP 2-4
Stärke 3	Waffenlos 3
Charisma 3	Verhör 2
Intelligenz 3	Initiative 3+1W6
Willenskraft 3	Panzerung 6/2
Essenz 6	Schwere Pistole
Reaktion 3	Headcom Stufe 6
	MP in Wachraum verfügbar

Aufseher

Konsti 2	Waffenlos 1
Schnell 3	Verhör 2
Stärke 2	Verhandeln 2
Charisma 4	Psychologie 3
Intelligenz 4	
Willenskraft 3	Initiative 3+1W6
Essenz 6	
Reaktion 3	

Spielhalter

Konsti 2	Überreden 3
Schnell 4	Spezialisierung auf ein bestimmtes Glücksspiel 5
Stärke 2	
Charisma 5	
Intelligenz 5	Initiative 4+1W6
Willenskraft 4	
Essenz 6	
Reaktion 4	

Herr Kost

Konsti 3	Verhandeln 5
Schnell 3	Initiative 4+1W6
Stärke 3	
Charisma 5	
Intelligenz 6	
Willenskraft 5	
Essenz 6	
Reaktion 4	

Techn. Sicherheit

Konsti 2	Computer 4
Schnell 4	Elektronik 5
Stärke 2	Sicherheitssysteme 5
Charisma 3	
Intelligenz 6	Initiative 4+1W6
Willenskraft 3	
Essenz 6	
Reaktion 4	

W1-W20

Vgl. Konzernsicherheit S.117
Die Wachmänner sichern Eintrittspunkte und sensible Bereiche teils physikalisch, teils über Kameras. Aufgrund der guten allgemeinen Sicherheit Bad Homburgs verlassen sich die Wachleute gern auf die lokale Polizei und wenden gegenüber Eindringlingen Verzögerungstaktiken an.

A1-A15

Die Aufseher und Aufseherinnen tragen „zivil“ und mischen sich plaudernd und suchend unter die Gäste. Sie halten Ausschau nach verdächtigen Aktivitäten und Sammeln im Gespräch mit Besuchern wertvolle Informationen.

S1-S50

Die attraktiven Damen und Herren, welche die Gäste zu immer neuen Partien einladen sind in edle, dunkelblaue Stoffe gekleidet.

T1-T3

Die Mitarbeiter der technischen Sicherheit überwachen den reibungslosen Betrieb der computergestützten Systeme. Dazu zählen die Zugangskontrollen am Eingang ebenso wie Spielbetrieb und Tresorraum. Sie verlassen sich größtenteils auf die gute Sicherung des PLTGs und werden erst kurz nach Auslösen des passiven Alarms aufmerksam.

Sicherheitsdecker

Konsti 3
Schnell 4
Stärke 2
Charisma 2
Intelligenz 5
Willenskraft 4
Essenz 5,2
Reaktion 4

Initiative 4+1W6
Computer 5
Computertheorie 4
Computer B/R 2
Pistolen 1

Cyberware:
Datenbuchse, Headware Memory 50MP. Displayverbindung

Der Sicherheitsdecker ist jeden Abend anwesend (techn. Sicherheit II) und wird aktiv, sobald aktiver Alarm ausgelöst wird.

Cyberdeck MPCP 8

Sicherheitsmagier

Konsti 2
Schnell 4
Stärke 2
Charisma 5
Intelligenz 5
Willenskraft 5
Essenz 5,4
Reaktion 4

Initiative 4+1W6
Beschwören 3
Hexerei 6
Waffenlos 2
Pistolen 2

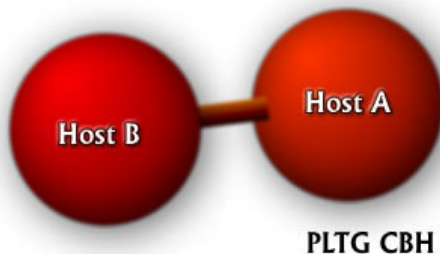
Cyberware: Cyberaugen mit Blitzkompensator, Lichtverstärker und Infrarot
Bioware: Traumadämpfer

Der Sicherheitsmagier ist nur anwesend, wenn der Verdacht einer Spielmanipulation oder anderer Gefahren besteht.

Zaubersprüche:
Chaos 3
Betäubungsblitz 3
Betäubungsball 3
Behandeln 3
Schrottpresse 3

Panzerung 6/2
Schwere Pistole

Matrix



Das Spielcasino verfügt über ein privates LTG der Stufe Rot – 8

Host A ist für Dateisicherung zuständig. Er enthält Daten über SIN und Kreditwürdigkeit aller Casinobesucher sowie eine Liste der Stammkunden. Host B bedient die Peripherie. Dazu zählt die Permanenzenanzeige, biometrische Sicherheitssysteme und Kameras.

Host A (Dateihost) Rot –8 (11/11/13/13/11)

Host B (Peripheriehost) Rot –8 (13/12/10/10/13)

Die folgende Sicherheitsgarbe gilt für beide Hosts:

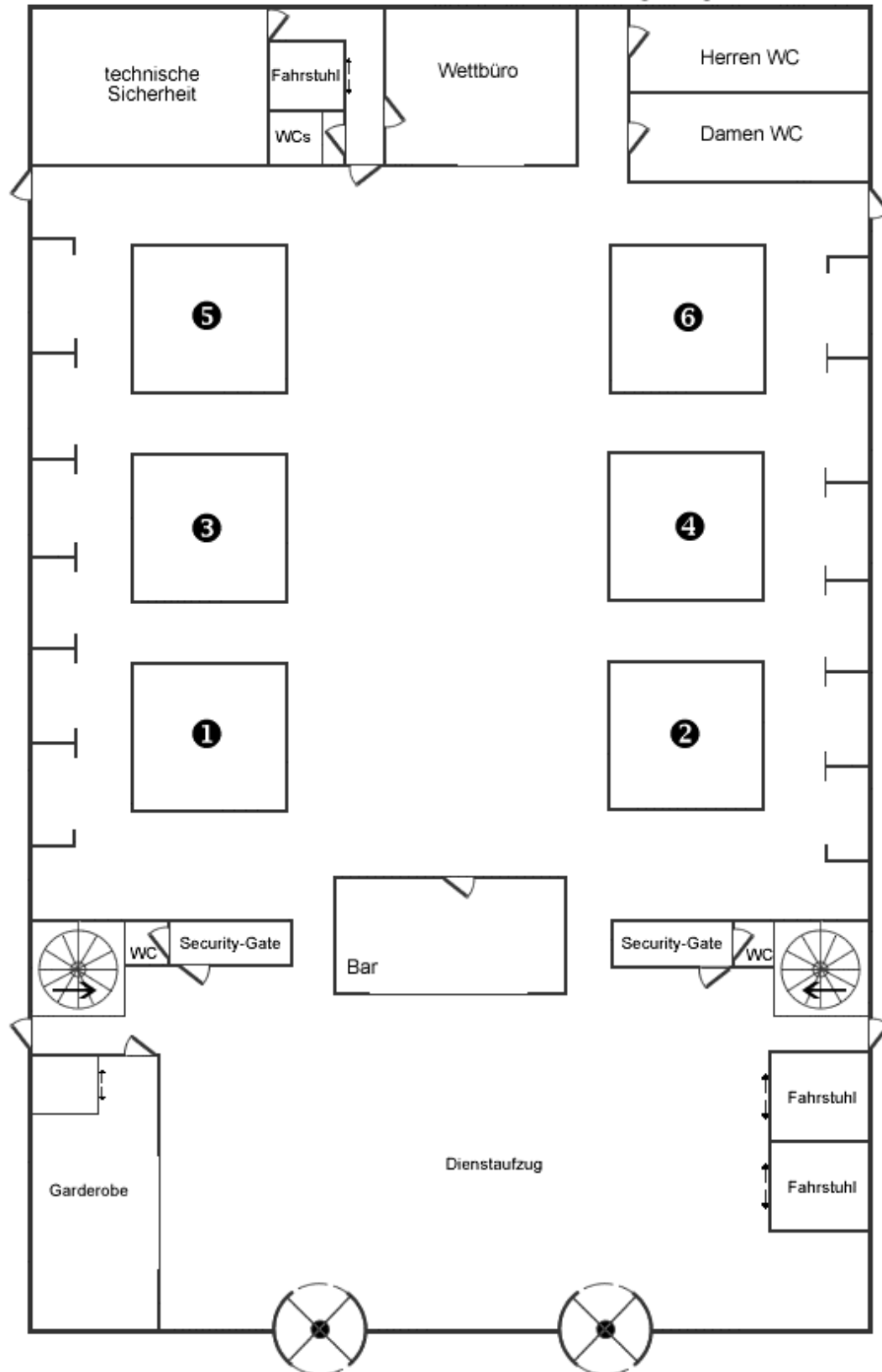
Kt Ausgelöstes IC

- 4 Sonde 8
- 6 Aufspüren 6
- 8 Scout 8 (x2)
- 12 Aufspüren 8 mit Fallenoption (Killer 6)
- 17 Teergrube 10
- 20 Passiver Alarm, Blaster 6
- 24 Blaster 8 (x3)
- 30 Funke 6
- 32 Funke 8 mit Expertenverteidigung
- 35 Aktiver Alarm, Konstrukt 10
- 38 Schwarzes IC, nichtletal 8
- 40 Shutdown

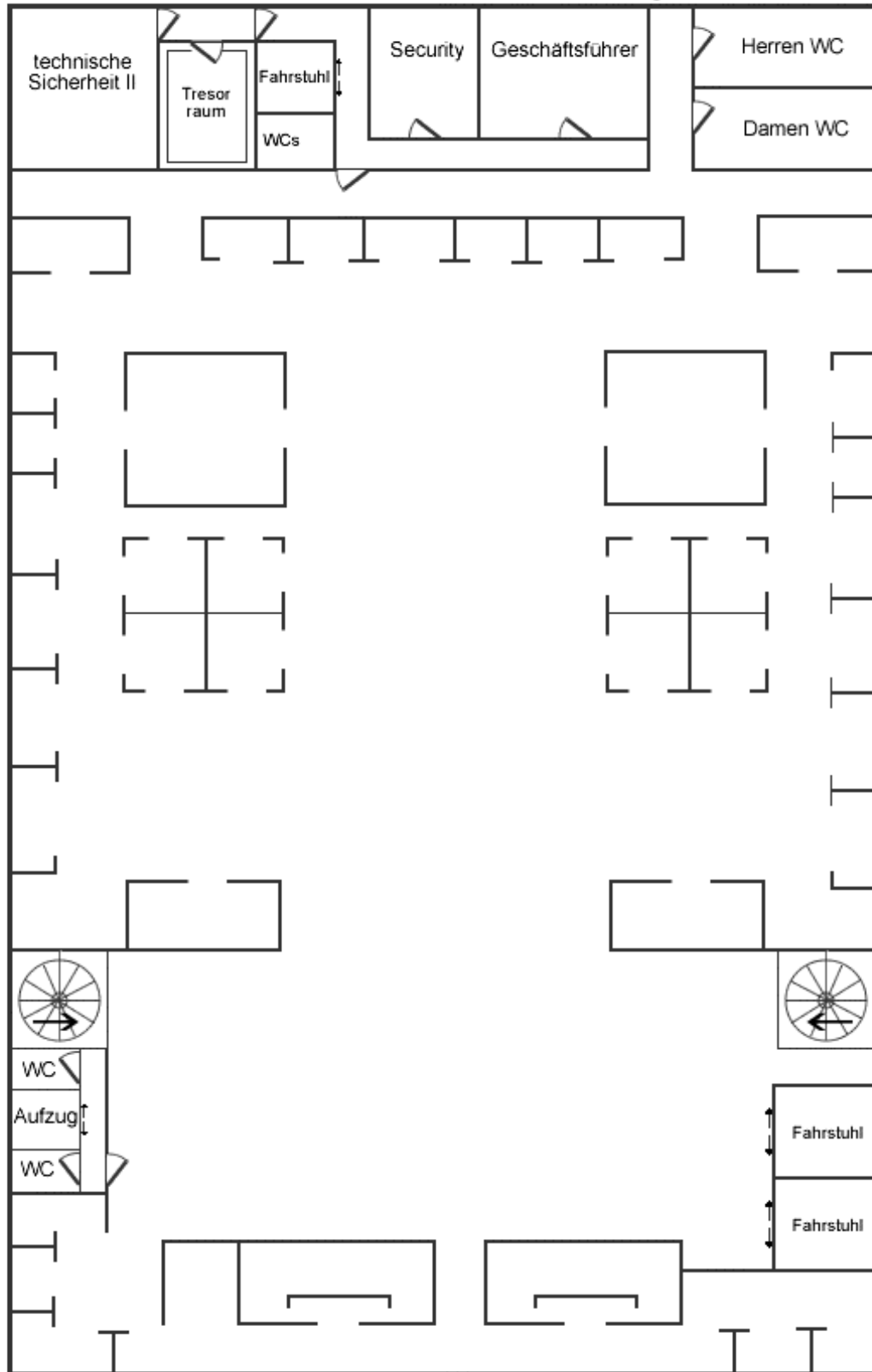
Kommentare

Expertenmodifikator 3
Psychotropes schwarzes IC 8, Ripper 6 gegen Bod und Ripper 6 gegen Ausweichen mit Schildoption

Casino Bad Homburg, Erdgeschoss, 1:100



Casino Bad Homburg, erster Stock, 1:100



Casino Bad Homburg, zweiter Stock, 1:100

